



# บันทึกข้อความ

E กค ๐416.4/๐333

ส่วนราชการ กองการเงินและบัญชี ส่วนควบคุมเงินเดือนและค่าจ้าง โทร. ๐ ๒๒๔๑ ๕๑๓๔

ที่ งบ.๘๘๖๔/๒๕๖๐

วันที่ ๒ พฤศจิกายน ๒๕๖๐

เรื่อง หลักเกณฑ์การเบิกจ่ายเงินค่ารักษาพยาบาลกรณีเจ็บป่วยฉุกเฉินในสถานพยาบาลของเอกชน

เรียน อธิบดี รองอธิบดี ผู้ทรงคุณวุฒิ ผู้เชี่ยวชาญ ผู้อำนวยการสำนัก และผู้อำนวยการกอง

ตามที่กรมบัญชีกลาง มีหนังสือ ด่วนที่สุด ที่ กค ๐๔๑๖.๔/ว ๓๓๓ ลงวันที่ ๓๑ สิงหาคม ๒๕๖๐ เรื่อง หลักเกณฑ์การเบิกจ่ายเงินค่ารักษาพยาบาลกรณีเจ็บป่วยฉุกเฉินในสถานพยาบาลของเอกชน เพื่อให้สอดคล้องกับมติคณะรัฐมนตรี เมื่อวันที่ ๒๘ มีนาคม ๒๕๖๐ ซึ่งเห็นชอบหลักเกณฑ์ วิธีการ และเงื่อนไขการกำหนดค่าใช้จ่ายในการดำเนินการผู้ป่วยฉุกเฉินวิกฤต กระทรวงการคลังจึงยกเลิกประกาศกระทรวงการคลัง เรื่อง หลักเกณฑ์และอัตราค่ารักษาพยาบาลประเภทผู้ป่วยนอกหรือผู้ป่วยใน สถานพยาบาลเอกชนกรณีเจ็บป่วยฉุกเฉิน ลงวันที่ ๒๕ เมษายน ๒๕๕๗ และให้ใช้ประกาศกระทรวงการคลัง เรื่องหลักเกณฑ์และอัตราค่ารักษาพยาบาลประเภทผู้ป่วยนอกหรือผู้ป่วยใน สถานพยาบาลของเอกชนกรณีเจ็บป่วยฉุกเฉิน พ.ศ. ๒๕๖๐ โดยใช้บังคับตั้งแต่วันที่ ๑ เมษายน ๒๕๖๐ เป็นต้นไป นั้น

กองการเงินและบัญชี จึงสรุปสาระสำคัญและกำหนดแนวปฏิบัติในส่วนที่เกี่ยวข้อง กรณีผู้มีสิทธิหรือบุคคลในครอบครัว เข้ารับการรักษาพยาบาลในสถานพยาบาลของเอกชนกรณีเจ็บป่วยฉุกเฉิน ดังนี้

๑. **ผู้มีสิทธิหรือบุคคลในครอบครัว** แจ้งต่อสถานพยาบาลของเอกชนว่าประสงค์ขอใช้สิทธิเจ็บป่วยฉุกเฉินวิกฤต เพื่อให้สถานพยาบาลของเอกชนบันทึกข้อมูลอาการแรกรับในระบบการคัดแยกผู้ป่วยฉุกเฉิน (Emergency Preauthorize) ของสถาบันการแพทย์ฉุกเฉินแห่งชาติ (สพฉ.) และเมื่อได้รับการวินิจฉัยจากระบบการคัดแยกผู้ป่วยฉุกเฉิน จะมีสิทธิได้รับเงินสวัสดิการเกี่ยวกับการรักษาพยาบาลในแต่ละกรณี ดังนี้

(๑) กรณีผลการวินิจฉัยจากระบบคัดแยกผู้ป่วยฉุกเฉิน วินิจฉัยว่าเป็นผู้ป่วยฉุกเฉินวิกฤต

(๑.๑) ค่าใช้จ่ายในการรักษาพยาบาลภายใน ๗๒ ชั่วโมงแรกนับแต่สถานพยาบาลรับตัวผู้ป่วยไว้รักษาพยาบาล ผู้มีสิทธิหรือบุคคลในครอบครัวไม่ต้องตรวจจ่ายค่ารักษาพยาบาล สถานพยาบาลเอกชนเป็นผู้เบิกเงินค่ารักษาพยาบาลแทนผู้มีสิทธิในระบบเบิกจ่ายของสำนักงานหลักประกันสุขภาพแห่งชาติ (สปสช.)

(๑.๒) ค่าใช้จ่ายในการรักษาพยาบาลในส่วนที่เกิน ๗๒ ชั่วโมงนับแต่สถานพยาบาลรับตัวผู้ป่วยไว้รักษาพยาบาล ให้ผู้มีสิทธิหรือบุคคลในครอบครัวตรวจจ่ายค่ารักษาพยาบาลไปก่อนและให้ผู้มีสิทธินำหลักฐานการรับเงินของสถานพยาบาลพร้อมใบรับรองแพทย์ ยื่นต่อหน่วยงานต้นสังกัด เพื่อหน่วยงานต้นสังกัดดำเนินการในแต่ละกรณี ดังนี้

(๑.๒.๑) กรณียังไม่พ้นภาวะวิกฤตและไม่สามารถย้ายไปสถานพยาบาลของทางราชการได้ หน่วยงานต้นสังกัดของผู้มีสิทธิ (ระดับกรม) ขอทำความตกลงการเบิกค่ารักษาพยาบาลกับกรมบัญชีกลางเป็นรายกรณี เพื่อกรมบัญชีกลางจะพิจารณาอนุมัติค่าใช้จ่ายในการรักษาพยาบาล

สำนัก กอง ต้นสังกัด ตรวจสอบสถานะความเป็นผู้มีสิทธิและความถูกต้องครบถ้วนของเอกสารหลักฐานประกอบการขอเบิก และจัดส่งเอกสารมายังกองการเงินและบัญชี เพื่อจัดทำหนังสือเสนอกรมลงนามขอทำความตกลงไปยังกรมบัญชีกลาง เมื่อกรมบัญชีกลางพิจารณาอนุมัติค่าใช้จ่ายในการรักษาพยาบาลแล้ว กองการเงินและบัญชีจะส่งหนังสือแจ้งผลการพิจารณาอนุมัติค่าใช้จ่ายในการรักษาพยาบาลจากกรมบัญชีกลางให้สำนัก กอง ต้นสังกัด เพื่อดำเนินการเบิกจ่ายค่ารักษาพยาบาลให้กับผู้มีสิทธิต่อไป

(๑.๒.๒) กรณี ...

(๑.๒.๒) กรณีพ้นภาวะวิกฤตแล้ว แต่ไม่มีเตียงของสถานพยาบาลของทางราชการรับย้าย **สำนัก กอง ต้นสังกัด**สามารถดำเนินการอนุมัติและเบิกจ่ายให้แก่ผู้มีสิทธิ โดยพิจารณาจากเอกสารหลักฐานของผู้มีสิทธิประกอบการเบิกจ่าย และให้ผู้มีสิทธิเบิกจ่ายได้ในอัตราเช่นเดียวกับกรณีผู้ป่วยฉุกเฉินเร่งด่วน หรือผู้ป่วยฉุกเฉินไม่รุนแรง ดังนี้

- ค่าห้องและค่าอาหาร ค่าอวัยวะเทียมและอุปกรณ์ในการบำบัดรักษาโรค ให้เบิกได้เช่นเดียวกับกรณีเข้ารับการรักษาพยาบาลในสถานพยาบาลของทางราชการ

- ค่ารักษาพยาบาลประเภทอื่นๆ ให้เบิกได้ครึ่งหนึ่งของจำนวนเงินทั้งหมดที่ได้จ่ายไปจริงแต่ไม่เกิน ๘,๐๐๐.- บาท

(๑.๒.๓) กรณีพ้นภาวะวิกฤตแล้วและสามารถเคลื่อนย้ายไปยังสถานพยาบาลของทางราชการได้ แต่ผู้มีสิทธิปฏิเสธการย้าย ผู้มีสิทธิไม่มีสิทธิได้รับเงินสวัสดิการเกี่ยวกับการรักษาพยาบาล นับแต่พ้นภาวะวิกฤตและสามารถเคลื่อนย้ายไปยังสถานพยาบาลของทางราชการได้

**(๒) กรณีผลการวินิจฉัยจากระบบคัดแยกผู้ป่วยฉุกเฉิน วินิจฉัยว่าไม่เข้าเกณฑ์ผู้ป่วยฉุกเฉินวิกฤต แต่เป็นผู้ป่วยฉุกเฉินเร่งด่วน หรือผู้ป่วยฉุกเฉินไม่รุนแรง**

**ผู้มีสิทธิ** นำหลักฐานการรับเงินประเภทผู้ป่วยในของสถานพยาบาล และใบประเมินคัดแยกผู้ป่วยฉุกเฉินที่ได้รับระดับความฉุกเฉินพร้อมเอกสารหลักฐานประกอบการขอเบิกยืมที่ส่วนราชการต้นสังกัด

**สำนัก กอง ต้นสังกัด** สามารถดำเนินการอนุมัติและเบิกจ่ายให้แก่ผู้มีสิทธิ โดยพิจารณาจากเอกสารหลักฐานของผู้มีสิทธิประกอบการเบิกจ่าย และเบิกจ่ายให้กับผู้มีสิทธิได้ตามอัตรา ดังนี้

- ค่าห้องและค่าอาหาร ค่าอวัยวะเทียมและอุปกรณ์ในการบำบัดรักษาโรค ให้เบิกได้เช่นเดียวกับกรณีเข้ารับการรักษาพยาบาลในสถานพยาบาลของทางราชการ

- ค่ารักษาพยาบาลประเภทอื่นๆ ให้เบิกได้ครึ่งหนึ่งของจำนวนเงินทั้งหมดที่ได้จ่ายไปจริงแต่ไม่เกิน ๘,๐๐๐.- บาท

เอกสารหลักฐานประกอบการขอเบิก ตามข้อ (๑.๒.๑) (๑.๒.๒) และ (๒) ได้แก่

(๑) ใบประเมินคัดแยกผู้ป่วยฉุกเฉินของสถาบันการแพทย์ฉุกเฉินแห่งชาติ (สพฉ.)

(๒) ใบรับรองแพทย์ของแพทย์ผู้ตรวจรักษาระดับความฉุกเฉิน

(๓) ใบรายละเอียดแสดงความเป็นผู้มีสิทธิ ซึ่งตรวจสอบสิทธิจากเว็บไซต์กรมบัญชีกลาง

(๔) เอกสารหลักฐานการรับเงิน พร้อมรายละเอียดประกอบหลักฐานการรับเงินของ

สถานพยาบาล

(๕) บัตรประชาชน หรือสำเนาทะเบียนบ้าน ของผู้ที่เข้ารับการรักษาพยาบาล

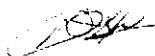
(๖) ใบเบิกเงินสวัสดิการเกี่ยวกับการรักษาพยาบาล (แบบ ๗๑๓๑)

ทั้งนี้ กรณีการทำหนังสือขอทำความตกลงไปยังกรมบัญชีกลางตามข้อ (๑.๒.๑) เอกสารหลักฐานประกอบการขอเบิก ให้ใช้สำเนาพร้อมรับรองสำเนาถูกต้องทุกฉบับ

๒. กรณีที่มีสิทธิหรือบุคคลในครอบครัวเป็นผู้ประสบภัยจากธรณและได้รับความคุ้มครองตามกฎหมายว่าด้วยการคุ้มครองผู้ประสบภัยจากรถ หรือในกรณีที่ทำสัญญาประกันภัยซึ่งให้ความคุ้มครองในการรักษาพยาบาล หากสิทธิที่จะได้รับเงินค่ารักษาพยาบาลตามกฎหมายว่าด้วยการคุ้มครองผู้ประสบภัยจากรถหรือตามสัญญาประกันภัยนั้นต่ำกว่าค่ารักษาพยาบาลในคราวนั้น ให้ผู้มีสิทธิได้รับเงินสวัสดิการเกี่ยวกับการรักษาพยาบาลตามประกาศนี้เฉพาะส่วนที่ขาดอยู่

ทั้งนี้ สามารถดูรายละเอียดหนังสือดังกล่าวข้างต้นได้ที่เว็บไซต์กองการเงินและบัญชี <http://kromchol.rid.go.th/fad/index.html>

จึงเรียนมาเพื่อโปรดทราบ และโปรดแจ้งเวียนให้ผู้มีสิทธิและเจ้าหน้าที่ที่เกี่ยวข้องทราบ และถือปฏิบัติต่อไป



(นายสำเริง แสงภู่วงค์)

ผู้อำนวยการสำนักบริหารทรัพยากรบุคคล รักษาราชการแทน  
ผู้อำนวยการกองการเงินและบัญชี

# ด่วนที่สุด

ที่ กค ๐๔๑๖.๔/๘ ๓๓๓



กรมชลประทาน
เลขรับ ๖๒14๖๐๐/๖
วันที่
เรื่อง

กรมบัญชีกลาง

ถนนพระราม ๖ กทม. ๑๐๕๐๐

๓๑ สิงหาคม ๒๕๖๐

เรื่อง หลักเกณฑ์การเบิกจ่ายเงินค่ารักษาพยาบาลกรณีเจ็บป่วยฉุกเฉินในสถานพยาบาลของเอกชน  
เรียน อธิบดีกรมชลประทาน

อ้างถึง หนังสือกรมบัญชีกลาง ด่วนที่สุด ที่ กค ๐๔๒๒.๒/ว ๙๕ ลงวันที่ ๒๕ เมษายน ๒๕๕๗

- สิ่งที่ส่งมาด้วย ✓๑. ประกาศกระทรวงการคลัง เรื่อง หลักเกณฑ์และอัตราค่ารักษาพยาบาลประเภทผู้ป่วยนอก หรือผู้ป่วยใน สถานพยาบาลของเอกชนกรณีเจ็บป่วยฉุกเฉิน พ.ศ. ๒๕๖๐  
✓๒. แนวทางปฏิบัติในการเบิกเงินค่ารักษาพยาบาลกรณีเจ็บป่วยฉุกเฉิน

ตามหนังสือที่อ้างถึง กระทรวงการคลังได้กำหนดหลักเกณฑ์และอัตราค่ารักษาพยาบาล ประเภทผู้ป่วยนอกหรือผู้ป่วยใน สถานพยาบาลของเอกชนกรณีเจ็บป่วยฉุกเฉิน ให้ผู้มีสิทธิและส่วนราชการ ถือปฏิบัติในการเบิกเงินค่ารักษาพยาบาลจากทางราชการ นั้น

กรมบัญชีกลางพิจารณาแล้ว ขอเรียนว่า สืบเนื่องจากคณะรัฐมนตรีได้มีมติเมื่อวันที่ ๒๘ มีนาคม ๒๕๖๐ เห็นชอบหลักเกณฑ์ วิธีการ และเงื่อนไขการกำหนดค่าใช้จ่ายในการดำเนินการผู้ป่วย ฉุกเฉินวิกฤต ให้ส่วนราชการและหน่วยงานของรัฐที่เกี่ยวข้องถือปฏิบัติ ดังนั้น เพื่อให้การเบิกจ่ายเงิน ค่ารักษาพยาบาลสอดคล้องกับมติคณะรัฐมนตรีดังกล่าว กระทรวงการคลังจึงเห็นควรยกเลิกประกาศ กระทรวงการคลัง เรื่อง หลักเกณฑ์และอัตราค่ารักษาพยาบาลประเภทผู้ป่วยนอกหรือผู้ป่วยใน สถานพยาบาล ของเอกชนกรณีเจ็บป่วยฉุกเฉิน ลงวันที่ ๒๕ เมษายน ๒๕๕๗ และประกาศใช้ประกาศกระทรวงการคลัง เรื่อง หลักเกณฑ์และอัตราค่ารักษาพยาบาลประเภทผู้ป่วยนอกหรือผู้ป่วยใน สถานพยาบาลของเอกชนกรณี เจ็บป่วยฉุกเฉิน พ.ศ. ๒๕๖๐ ตามสิ่งที่ส่งมาด้วย ๑ และเพื่อให้การเบิกจ่ายเงินค่ารักษาพยาบาลตามประกาศ กระทรวงการคลังฯ เป็นไปอย่างมีประสิทธิภาพ อาศัยอำนาจตามความในข้อ ๑๒ ของประกาศกระทรวงการคลังฯ กรมบัญชีกลางเห็นควรกำหนดแนวทางปฏิบัติในการเบิกเงินค่ารักษาพยาบาลกรณีเจ็บป่วยฉุกเฉิน โดยให้ ยกเลิกหนังสือที่อ้างถึง และให้ถือปฏิบัติตามแนวปฏิบัติในการเบิกเงินค่ารักษาพยาบาล กรณีเจ็บป่วยฉุกเฉิน ตามสิ่งที่ส่งมาด้วย ๒

จึงเรียนมาเพื่อโปรดแจ้งผู้มีสิทธิและเจ้าหน้าที่ที่เกี่ยวข้องทราบและถือปฏิบัติต่อไป  
ทั้งนี้ โปรด Download สิ่งที่ส่งมาด้วย จาก [www.cgd.go.th/](http://www.cgd.go.th/)หัวข้อสวัสดิการรักษพยาบาล/ข้อมูลนำรู้

อนึ่ง รศ. วิจัย ๖๐

ขอแสดงความนับถือ

(นางสาวสุทธิรัตน์ รัตนโชติ)

อธิบดีกรมบัญชีกลาง

กองสวัสดิการรักษพยาบาล

กลุ่มงานกฎหมายด้านสวัสดิการรักษพยาบาล

โทร. ๐ ๒๑๒๗ ๗๓๙๖

โทรสาร ๐ ๒๑๒๗ ๗๑๕๗



ประกาศกระทรวงการคลัง

เรื่อง หลักเกณฑ์และอัตราค่ารักษาพยาบาลประเภทผู้ป่วยนอกหรือผู้ป่วยใน สถานพยาบาลของเอกชน  
กรณีเจ็บป่วยฉุกเฉิน พ.ศ. ๒๕๖๐

เพื่อให้สอดคล้องตามมติคณะรัฐมนตรีเมื่อวันที่ ๒๘ มีนาคม ๒๕๖๐ เรื่อง หลักเกณฑ์ วิธีการ และเงื่อนไขการกำหนดค่าใช้จ่ายในการดำเนินการผู้ป่วยฉุกเฉินวิกฤต โดยอาศัยอำนาจตามความในมาตรา ๘ (๓) และวรรคสอง และมาตรา ๑๔ แห่งพระราชกฤษฎีกาเงินสวัสดิการเกี่ยวกับการรักษาพยาบาล พ.ศ. ๒๕๕๓ ซึ่งแก้ไขเพิ่มเติมโดยพระราชกฤษฎีกาเงินสวัสดิการเกี่ยวกับการรักษาพยาบาล (ฉบับที่ ๒) พ.ศ. ๒๕๕๕ กรมบัญชีกลางโดยได้รับมอบอำนาจจากกระทรวงการคลัง เห็นสมควรยกเลิกประกาศกระทรวงการคลัง เรื่อง หลักเกณฑ์และอัตราค่ารักษาพยาบาลประเภทผู้ป่วยนอกหรือผู้ป่วยใน สถานพยาบาลของเอกชน กรณีเจ็บป่วยฉุกเฉิน ลงวันที่ ๒๕ เมษายน ๒๕๕๗ และออกประกาศใหม่ ดังนี้

ข้อ ๑ ประกาศนี้เรียกว่า “ประกาศกระทรวงการคลัง เรื่อง หลักเกณฑ์และอัตราค่ารักษาพยาบาล ประเภทผู้ป่วยนอกหรือผู้ป่วยใน สถานพยาบาลของเอกชนกรณีเจ็บป่วยฉุกเฉิน พ.ศ. ๒๕๖๐”

ข้อ ๒ ให้ยกเลิกประกาศกระทรวงการคลัง เรื่อง หลักเกณฑ์และอัตราค่ารักษาพยาบาล ประเภทผู้ป่วยนอกหรือผู้ป่วยใน สถานพยาบาลของเอกชนกรณีเจ็บป่วยฉุกเฉิน ลงวันที่ ๒๕ เมษายน ๒๕๕๗

ข้อ ๓ ประกาศนี้ให้ใช้บังคับกับการเข้ารับการรักษาพยาบาลตั้งแต่วันที่ ๑ เมษายน ๒๕๖๐ เป็นต้นไป

ข้อ ๔ ในกรณีที่ผู้มีสิทธิหรือบุคคลในครอบครัว เข้ารับการรักษาพยาบาลในสถานพยาบาลของเอกชน ทั้งกรณีเข้ารับการรักษาพยาบาลด้วยตนเองหรือโดยการส่งตัวให้เข้ารับการรักษาพยาบาลในสถานพยาบาลของเอกชน หากได้รับการวินิจฉัยจากระบบการคัดแยกผู้ป่วยฉุกเฉิน (Emergency Preauthorize) ของสถาบันการแพทย์ฉุกเฉินแห่งชาติว่า เข้าเกณฑ์เป็นผู้ป่วยฉุกเฉินวิกฤตตามประกาศคณะกรรมการการแพทย์ฉุกเฉิน เรื่อง หลักเกณฑ์การประเมินเพื่อคัดแยกระดับความฉุกเฉินและมาตรฐานการปฏิบัติการฉุกเฉิน ผู้มีสิทธิมีสิทธิได้รับเงินสวัสดิการเกี่ยวกับการรักษาพยาบาลตามประกาศกระทรวงสาธารณสุข เรื่อง หลักเกณฑ์ วิธีการและเงื่อนไขการกำหนดค่าใช้จ่ายในการดำเนินการผู้ป่วยฉุกเฉินวิกฤต จนกว่าจะได้รับ การวินิจฉัยจากแพทย์ผู้ทำการรักษาว่าพ้นภาวะวิกฤตและสามารถเคลื่อนย้ายไปยังสถานพยาบาลของทางราชการได้ ทั้งนี้ ไม่เกินเจ็ดสิบสองชั่วโมงนับแต่ผู้ป่วยฉุกเฉินวิกฤตเข้ารับการรักษาพยาบาลในสถานพยาบาลของเอกชน

ข้อ ๕ การเบิกค่ารักษาพยาบาลในข้อ ๔ ให้สถานพยาบาลของเอกชนเป็นผู้เบิกเงิน ค่ารักษาพยาบาลแทนผู้มีสิทธิ ในระบบเบิกจ่ายของสำนักงานหลักประกันสุขภาพแห่งชาติ

ข้อ ๖ ในกรณีที่ผู้มีสิทธิหรือบุคคลในครอบครัวได้รับการวินิจฉัยจากแพทย์ผู้ทำการรักษา ว่าพ้นภาวะวิกฤตและสามารถเคลื่อนย้ายกลับไปยังสถานพยาบาลของทางราชการได้ แต่ปฏิเสธการย้าย ผู้มีสิทธิไม่มีสิทธิได้รับเงินสวัสดิการเกี่ยวกับการรักษาพยาบาลตามประกาศนี้ นับแต่พ้นภาวะวิกฤตและสามารถ เคลื่อนย้ายกลับไปยังสถานพยาบาลของทางราชการได้

ข้อ ๗ ในกรณีที่ผู้มีสิทธิหรือบุคคลในครอบครัวซึ่งได้รับการวินิจฉัยว่าเป็นผู้ป่วยฉุกเฉินวิกฤต มีความจำเป็นต้องเข้ารับการรักษาพยาบาลในสถานพยาบาลของเอกชนเกินกว่าเจ็ดสิบสองชั่วโมง นับแต่ผู้ป่วย ฉุกเฉินวิกฤตเข้ารับการรักษาพยาบาล ให้ผู้มีสิทธิมีสิทธิได้รับเงินสวัสดิการเกี่ยวกับการรักษาพยาบาลภายหลังเวลา เจ็ดสิบสองชั่วโมง ดังนี้

๗.๑ กรณีได้รับการวินิจฉัยจากแพทย์ว่ายังไม่พ้นภาวะวิกฤต และไม่สามารถย้ายกลับไปยังสถานพยาบาลของทางราชการได้ ให้ผู้มีสิทธิมีสิทธิได้รับเงินสวัสดิการเกี่ยวกับการรักษาพยาบาล ดังนี้

๗.๑.๑ ค่าห้องและค่าอาหาร ให้เบิกได้เช่นเดียวกับกรณีเข้ารับการรักษาพยาบาล

ในสถานพยาบาลของทางราชการ

๗.๑.๒ ค่าอวัยวะเทียมและอุปกรณ์ในการบำบัดรักษาโรคให้เบิกได้เช่นเดียวกับกรณีเข้ารับการรักษาพยาบาลในสถานพยาบาลของทางราชการ

๗.๑.๓ ค่ารักษาพยาบาลประเภทอื่นๆ ให้เบิกได้ครึ่งหนึ่งของจำนวนเงินทั้งหมดที่ได้จ่ายไปจริง

๗.๒ กรณีได้รับการวินิจฉัยจากแพทย์ผู้ทำการรักษาว่าพ้นภาวะวิกฤตและสามารถย้ายกลับไปยังสถานพยาบาลของทางราชการได้ แต่ไม่มีเตียงสถานพยาบาลของทางราชการรับย้าย ให้ผู้มีสิทธิมีสิทธิได้รับเงินสวัสดิการเกี่ยวกับการรักษาพยาบาล ตามข้อ ๘

ข้อ ๘ ในกรณีที่ผลการวินิจฉัยจากระบบการคัดแยกผู้ป่วยฉุกเฉิน (Emergency Preauthorize) ของสถาบันการแพทย์ฉุกเฉินแห่งชาติ ปรากฏว่าผู้มีสิทธิหรือบุคคลในครอบครัวเป็นผู้ป่วยฉุกเฉินเร่งด่วนหรือผู้ป่วยฉุกเฉินไม่รุนแรง ตามประกาศคณะกรรมการการแพทย์ฉุกเฉิน เรื่อง หลักเกณฑ์การประเมินเพื่อคัดแยกระดับความฉุกเฉินและมาตรฐานการปฏิบัติการฉุกเฉิน ให้ผู้มีสิทธิมีสิทธิได้รับเงินสวัสดิการเกี่ยวกับการรักษาพยาบาล ดังนี้

(๑) ค่าห้องและค่าอาหาร ให้เบิกได้เช่นเดียวกับกรณีเข้ารับการรักษาพยาบาลในสถานพยาบาลของทางราชการ

(๒) ค่าอวัยวะเทียมและอุปกรณ์ในการบำบัดรักษาโรคให้เบิกได้เช่นเดียวกับกรณีเข้ารับการรักษาพยาบาลในสถานพยาบาลของทางราชการ

(๓) ค่ารักษาพยาบาลประเภทอื่นๆ ให้เบิกได้ครึ่งหนึ่งของจำนวนเงินทั้งหมดที่ได้จ่ายไปจริง แต่ไม่เกินแปดพันบาท

ข้อ ๙ ในกรณีที่มีสิทธิหรือบุคคลในครอบครัวเป็นผู้ประสบภัยจากรถและได้รับความคุ้มครองตามกฎหมายว่าด้วยการคุ้มครองผู้ประสบภัยจากรถ หรือในกรณีที่ทำสัญญาประกันภัยซึ่งให้ความคุ้มครองในการรักษาพยาบาล หากสิทธิที่จะได้รับเงินค่ารักษาพยาบาลตามกฎหมายว่าด้วยการคุ้มครองผู้ประสบภัยจากรถหรือตามสัญญาประกันภัยนั้นต่ำกว่าค่ารักษาพยาบาลในคราวนั้น ให้ผู้มีสิทธิมีสิทธิได้รับเงินสวัสดิการเกี่ยวกับการรักษาพยาบาลตามประกาศนี้เฉพาะส่วนที่ขาดอยู่

ข้อ ๑๐ การเข้ารับการรักษาพยาบาลที่เกิดขึ้นก่อนวันที่ ๑ เมษายน ๒๕๖๐ ให้ถือปฏิบัติตามประกาศกระทรวงการคลัง เรื่อง หลักเกณฑ์และอัตราค่ารักษาพยาบาลประเภทผู้ป่วยนอกหรือผู้ป่วยในสถานพยาบาลของเอกชนกรณีเจ็บป่วยฉุกเฉิน ลงวันที่ ๒๕ เมษายน ๒๕๕๗

ข้อ ๑๑ การเข้ารับการรักษาพยาบาลในสถานพยาบาลของเอกชน นับตั้งแต่วันที่ ๑ เมษายน ๒๕๖๐ จนถึงวันที่ออกประกาศกระทรวงการคลังฉบับนี้ ในกรณีที่ส่วนราชการได้อนุมัติใบเสร็จรับเงินค่ารักษาพยาบาลประเภทผู้ป่วยใน ตามข้อ ๗ ของประกาศกระทรวงการคลัง เรื่อง หลักเกณฑ์และอัตราค่ารักษาพยาบาลประเภทผู้ป่วยนอกหรือผู้ป่วยใน สถานพยาบาลของเอกชนกรณีเจ็บป่วยฉุกเฉิน ลงวันที่ ๒๕ เมษายน ๒๕๕๗ ให้ถือเป็นการเบิกค่ารักษาพยาบาลตามข้อ ๘ ของประกาศฉบับนี้ โดยอนุโลม

ข้อ ๑๒ แนวทางปฏิบัติในการเบิกจ่ายเงินค่ารักษาพยาบาลตามประกาศฉบับนี้ ให้เป็นไปตามที่กรมบัญชีกลางกำหนด

ประกาศ ณ วันที่ ๓๑ สิงหาคม พ.ศ. ๒๕๖๐

(นางสาวสุทธิรัตน์ รัตนโชติ)

อธิบดีกรมบัญชีกลาง

ปฏิบัติราชการแทนรัฐมนตรีว่าการกระทรวงการคลัง

✓ **แนวทางปฏิบัติในการเบิกเงินค่ารักษาพยาบาลกรณีเจ็บป่วยฉุกเฉิน**  
**แบบท้ายหนังสือกรมบัญชีกลาง ส่วนที่ ๓๓๓ ที่ กค ๐๔๑๖.๔/ว ๓๓๓ ลงวันที่ ๓๑ สิงหาคม ๒๕๖๐**

อาศัยอำนาจตามข้อ ๑๒ ของประกาศกระทรวงการคลัง เรื่อง หลักเกณฑ์และอัตรา ค่ารักษาพยาบาลประเภทผู้ป่วยนอกหรือผู้ป่วยใน สถานพยาบาลของเอกชน กรณีเจ็บป่วยฉุกเฉิน พ.ศ. ๒๕๖๐ เห็นควรกำหนดแนวทางปฏิบัติในการเบิกเงินค่ารักษาพยาบาลกรณีเจ็บป่วยฉุกเฉิน ดังนี้

**๑. ผู้มีสิทธิ**

๑.๑ การเข้ารับการรักษาพยาบาลของผู้มีสิทธิและบุคคลในครอบครัวในสถานพยาบาลของเอกชนที่สามารถขอใช้สิทธิตามมติคณะรัฐมนตรีได้ จะต้องเป็นการเข้ารับการรักษาพยาบาลในกรณีเจ็บป่วยฉุกเฉินวิกฤต โดยพิจารณาจากอาการแรกเริ่ม ทั้งนี้ ไม่รวมกรณีนัดมาตรวจรักษาพยาบาล และการนัดมาทำหัตถการ โดยผู้มีสิทธิจะมีสิทธิได้รับเงินสวัสดิการเกี่ยวกับการรักษาพยาบาลจนกว่าจะได้รับการวินิจฉัยจากแพทย์ผู้ทำการรักษาว่า พันภาวะวิกฤตและสามารถเคลื่อนย้ายไปยังสถานพยาบาลของทางราชการได้ ทั้งนี้ ไม่เกินเจ็ดสิบสองชั่วโมงนับแต่ผู้ป่วยฉุกเฉินวิกฤตเข้ารับการรักษาพยาบาลในสถานพยาบาลของเอกชน

๑.๒ การรักษาพยาบาลทั้งประเภทผู้ป่วยนอกหรือผู้ป่วยใน ตามข้อ ๑.๑ ให้ผู้มีสิทธิหรือบุคคลในครอบครัว แจ้งต่อสถานพยาบาลของเอกชนว่า ประสงค์ขอใช้สิทธิเจ็บป่วยฉุกเฉินวิกฤต เพื่อให้สถานพยาบาลของเอกชนบันทึกข้อมูลอาการแรกเริ่มในระบบการคัดแยกผู้ป่วยฉุกเฉิน (Emergency Preauthorize) ของสถาบันการแพทย์ฉุกเฉินแห่งชาติ (สพฉ.) โดยคำวินิจฉัยของ สพฉ. ถือเป็นที่สุด

๑.๓ การย้ายกลับไปรักษาพยาบาลต่อเนื่องยังสถานพยาบาลของทางราชการ ให้ผู้มีสิทธิและบุคคลในครอบครัวแสดงความประสงค์ต่อสถานพยาบาลของเอกชน อย่างช้าไม่เกิน ๒๔ ชั่วโมงนับแต่เข้ารับการรักษาพยาบาลในสถานพยาบาลของเอกชน โดยสถานพยาบาลของเอกชนจะแจ้งข้อมูลดังกล่าวผ่านระบบศูนย์ประสานคุ้มครองสิทธิผู้ป่วยฉุกเฉินวิกฤตของ สพฉ. เพื่อประโยชน์ในการจัดสรรเตียงรองรับผู้ป่วยฉุกเฉินวิกฤตตามมติคณะรัฐมนตรี ทั้งนี้ หากแจ้งว่าไม่ประสงค์ย้ายไปยังสถานพยาบาลของทางราชการแล้ว จะไม่มีสิทธิแจ้งขอย้ายในภายหลังได้

๑.๔ กรณีที่ผลการพิจารณาของระบบการคัดแยกผู้ป่วยฉุกเฉิน (Emergency Preauthorize) หรือคำวินิจฉัยของ สพฉ. ระบุว่า ผู้ป่วยไม่เข้าเกณฑ์ฉุกเฉินวิกฤต แต่เป็นผู้ป่วยฉุกเฉินเร่งด่วน หรือผู้ป่วยฉุกเฉินไม่รุนแรง ให้ผู้มีสิทธินำหลักฐานการรับเงินประเภทผู้ป่วยใน และใบประเมินคัดแยกผู้ป่วยฉุกเฉินที่ได้ระดับความฉุกเฉินยื่นขอเบิกเงินที่ส่วนราชการต้นสังกัด ทั้งนี้ ในกรณีที่ใบประเมินคัดแยกผู้ป่วยฉุกเฉินไม่ระดับความฉุกเฉิน ให้แนบใบรับรองแพทย์ระดับความฉุกเฉินเพิ่มเติมเพื่อประกอบการเบิกจ่ายเงินค่ารักษาพยาบาล

๑.๕ กรณีที่ผู้มีสิทธิหรือบุคคลในครอบครัวมีความจำเป็นต้องเข้ารับการรักษาพยาบาลในสถานพยาบาลของเอกชนเกินกว่าเจ็ดสิบสองชั่วโมง แต่ได้รับการวินิจฉัยจากแพทย์ผู้รักษาว่า พันภาวะวิกฤตและสามารถย้ายกลับไปยังสถานพยาบาลของทางราชการได้ แต่สถานพยาบาลของทางราชการไม่มีเตียงรับย้าย ให้ผู้มีสิทธินำหลักฐานการรับเงินและใบรับรองที่สถานพยาบาลของเอกชนออกให้ผู้ป่วย ยื่นขอเบิกเงินค่ารักษาพยาบาล ณ ส่วนราชการต้นสังกัด

๑.๖ กรณีที่ผู้มีสิทธิหรือบุคคลในครอบครัวมีความจำเป็นต้องเข้ารับการรักษาพยาบาลในสถานพยาบาลของเอกชนเกินกว่าเจ็ดสิบสองชั่วโมง ด้วยเหตุยังไม่พันภาวะวิกฤต ให้ผู้มีสิทธินำหลักฐานการรับเงินและใบรับรองแพทย์ ขอทำความเข้าใจในการเบิกค่ารักษาพยาบาลกับกรมบัญชีกลางเป็นรายกรณี โดยผ่านส่วนราชการต้นสังกัดระดับกรม

๑.๗ เพื่อประโยชน์ในการใช้สิทธิเบิกเงินค่ารักษาพยาบาลกรณีเจ็บป่วยฉุกเฉิน จึงได้จัดทำขั้นตอนการใช้สิทธิ (Flow Chart) เพื่อใช้ประชาสัมพันธ์ให้ผู้มีสิทธิและบุคคลในครอบครัวทราบ รายละเอียดปรากฏตามเอกสารแนบ ๑



## ๒. ส่วนราชการต้นสังกัด

ให้ผู้มีอำนาจอนุมัติตามหลักเกณฑ์กระทรวงการคลังว่าด้วยวิธีการเบิกจ่ายเงินสวัสดิการเกี่ยวกับการรักษาพยาบาล พ.ศ. ๒๕๕๓ พิจารณาอนุมัติการเบิกเงินค่ารักษาพยาบาลให้แก่ผู้มีสิทธิตามที่กำหนดไว้ในประกาศกระทรวงการคลังฯ ตามแนวปฏิบัติในข้อ ๑.๔ ข้อ ๑.๕ และดำเนินการตามข้อ ๑.๖ แล้วแต่กรณี

## ๓. สถานพยาบาลของเอกชน

๓.๑ เมื่อผู้มีสิทธิหรือบุคคลในครอบครัวเข้ารับการรักษาพยาบาลกรณีเจ็บป่วยฉุกเฉิน ให้สถานพยาบาลดำเนินการตามประกาศกระทรวงสาธารณสุข เรื่อง หลักเกณฑ์ วิธีการ และเงื่อนไขการช่วยเหลือผู้ป่วยฉุกเฉิน การระดมทรัพยากรและมีส่วนร่วมในการช่วยเหลือเยียวยาและการจัดให้มีการส่งต่อผู้ป่วยไปยังสถานพยาบาลอื่น โดยบันทึกข้อมูลในระบบการคัดแยกผู้ป่วยฉุกเฉิน (Emergency Preauthorize) ของสถาบันการแพทย์ฉุกเฉินแห่งชาติ ภายในระยะเวลา ๒๔ ชั่วโมงนับแต่รับตัวผู้ป่วยไว้รักษาพยาบาล และให้สถานพยาบาลขอเบิกเงินค่ารักษาพยาบาลแทนผู้มีสิทธิในระบบเบิกจ่าย ของสำนักงานหลักประกันสุขภาพแห่งชาติ (สปสช.) (Universal Coverage for Emergency Patients : UCEP)

๓.๒ สถานพยาบาล จะได้รับเงินค่ารักษาพยาบาลประเภทผู้ป่วยนอกหรือผู้ป่วยในกรณีผู้ป่วยฉุกเฉินวิกฤต ตั้งแต่รับผู้ป่วยฉุกเฉินวิกฤตจนถึงเวลาเจ็ดสิบสองชั่วโมง ตามหลักเกณฑ์และอัตราแบบท้ายประกาศกระทรวงการคลังฯ ซึ่งเป็นไปตามมติคณะรัฐมนตรี

๓.๓ ในกรณีที่มีระบบการคัดแยกผู้ป่วยฉุกเฉิน (Emergency Preauthorize) ของสถาบันการแพทย์ฉุกเฉินแห่งชาติ ระบุในใบประเมินการคัดแยกผู้ป่วยฉุกเฉินว่า ไม่เข้าเกณฑ์เจ็บป่วยฉุกเฉินวิกฤต ให้สำเนาเอกสารใบประเมินคัดแยกผู้ป่วยฉุกเฉินดังกล่าว มอบให้ผู้มีสิทธิหรือบุคคลในครอบครัวเพื่อใช้ประกอบการเบิกจ่ายเงินค่ารักษาพยาบาล ณ ส่วนราชการต้นสังกัด

๓.๔ ภายในเวลาก่อนครบเจ็ดสิบสองชั่วโมงนับแต่ผู้ป่วยฉุกเฉินวิกฤตเข้ารับการรักษาพยาบาล กรณีที่แพทย์ผู้รักษาวินิจฉัยว่า ผู้ป่วยพ้นภาวะวิกฤตและสามารถย้ายกลับไปยังสถานพยาบาลของทางราชการได้ แต่ไม่มีเตียงสถานพยาบาลของทางราชการรับย้าย สถานพยาบาลสามารถส่งต่อไปยังจากสถานพยาบาลของเอกชนอีกแห่งที่หนึ่งได้ ทั้งนี้ สถานพยาบาลของเอกชนแห่งที่สองจะได้รับค่าใช้จ่ายที่เกิดขึ้นในช่วงเวลาดังแต่รับผู้ป่วยจนครบเจ็ดสิบสองชั่วโมง

๓.๕ เมื่อสถานพยาบาลให้การรักษาพยาบาลผู้มีสิทธิและบุคคลในครอบครัว ซึ่งได้รับการวินิจฉัยว่าเป็นผู้ป่วยฉุกเฉินวิกฤตแล้ว ให้แจ้งข้อมูลเกี่ยวกับการย้ายกลับไปรักษาพยาบาลต่อเนืองยังสถานพยาบาลของทางราชการภายหลังจากพ้นภาวะวิกฤต ต่อผู้มีสิทธิหรือบุคคลในครอบครัวหรือญาติ และจัดให้บุคคลดังกล่าวแสดงความประสงค์จะรักษาตัวในสถานพยาบาลของเอกชนภายหลังจากพ้นวิกฤต หรือจะย้ายกลับไปรักษาพยาบาลที่สถานพยาบาลของทางราชการ ภายในระยะเวลา ๒๔ ชั่วโมง นับแต่รับตัวผู้ป่วยไว้เข้ารับการรักษาพยาบาล

๓.๖ ค่าใช้จ่ายที่เกิดขึ้นหลังจากที่ผู้ป่วยพ้นภาวะวิกฤตและประสงค์จะรักษาตัวในสถานพยาบาลของเอกชนต่อ ให้เจ้าหน้าที่การเงินของสถานพยาบาลออกใบเสร็จรับเงินโดยระบุว่าไม่สามารถเบิกทางราชการได้ เนื่องจากไม่ประสงค์จะย้ายไปรักษาพยาบาลตามสิทธิ

๓.๗ สถานพยาบาลของเอกชนที่ยังไม่ได้จัดทำข้อมูลผู้ขายกับทางกรมบัญชีกลาง ให้แจ้งความประสงค์โดยกรอกรายละเอียดและแนบเอกสารประกอบการจัดทำข้อมูลหลักผู้ขายตามเอกสารแนบ ๒ มาที่กองสวัสดิการรักษายาบาล กรมบัญชีกลาง





#### ๔. สถานพยาบาลของทางราชการ

๔.๑ กรณีผู้มีสิทธิหรือบุคคลในครอบครัวเข้ารับการรักษาพยาบาลประเภทผู้ป่วยนอก หากฐานข้อมูลสมบูรณ์ ให้ขอเลขอนุมัติเพื่อสมัครเข้าสู่ระบบเบิกจ่ายตรงประเภทผู้ป่วยนอก โดยระบุเป็นการสมัครขอให้สิทธิกรณีฉุกเฉิน ซึ่งจะสามารถใช้สิทธิได้ทันที

๔.๒ กรณีผู้มีสิทธิหรือบุคคลในครอบครัวเข้ารับการรักษาพยาบาลประเภทผู้ป่วยใน ให้ขอเลขอนุมัติหรือขอหนังสือรับรองการมีสิทธิรับเงินค่ารักษาพยาบาล ตามหลักเกณฑ์กระทรวงการคลัง ว่าด้วยวิธีการเบิกจ่ายเงินสวัสดิการเกี่ยวกับการรักษาพยาบาล พ.ศ. ๒๕๕๓

๔.๓ กรณีที่มีการส่งตัวมาจากสถานพยาบาลของเอกชน ให้สถานพยาบาลของทางราชการ รับตัวและให้การรักษาพยาบาลตามแนวทางเวชปฏิบัติ โดยให้ถือตามข้อ ๔.๑ หรือ ๔.๒ แล้วแต่กรณี

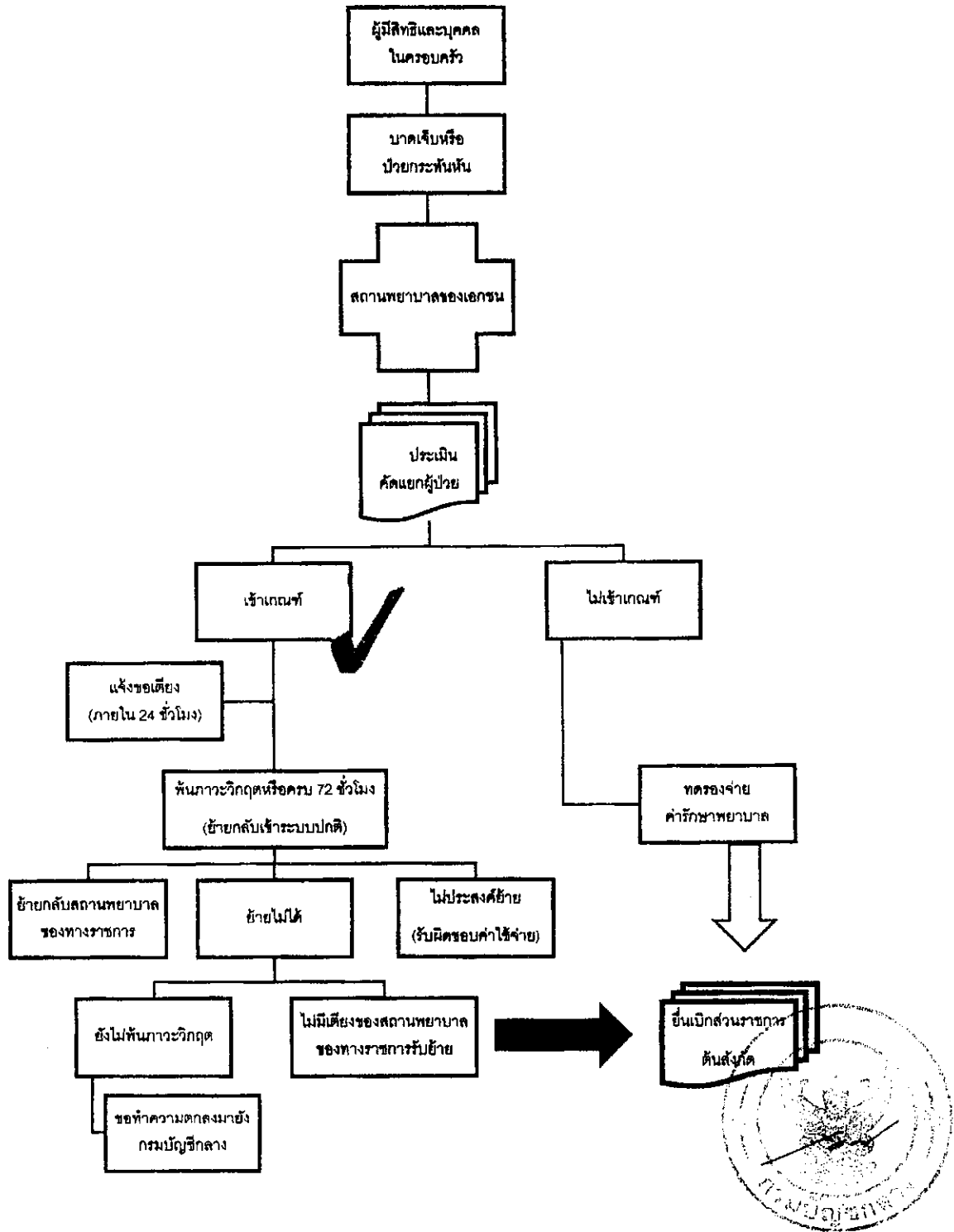
#### ๕. สำนักงานหลักประกันสุขภาพแห่งชาติ

๕.๑ ให้ สปสช. ดำเนินการจัดทำข้อมูลเป็นรายบุคคล ตามโครงสร้างชุดข้อมูล ตามเอกสารแนบ ๓ และจัดส่งข้อมูลดังกล่าวทางจดหมายอิเล็กทรอนิกส์ โดย ZIP File มายัง csmbscgd@hotmail.com เพื่อดำเนินการตรวจสอบสถานะความเป็นผู้มีสิทธิหรือบุคคลในครอบครัว ตามพระราชกฤษฎีกาเงินสวัสดิการเกี่ยวกับการรักษาพยาบาล พ.ศ. ๒๕๕๓ และที่แก้ไขเพิ่มเติม

๕.๒ จัดทำไฟล์ตั้งเบิกในระบบ GFMS พร้อม Text File รายละเอียดการเบิกค่ารักษาพยาบาล ผ่านระบบ National Clearing House โดยกรมบัญชีกลางจะจ่ายเงินค่ารักษาพยาบาลให้สถานพยาบาลตามข้อมูลที่ สปสช. จัดทำขึ้น

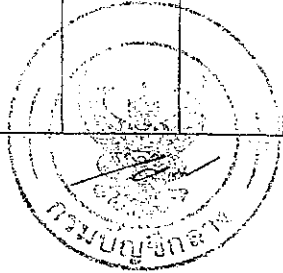


ขั้นตอนการใช้สิทธิ กรณีเข้ารับการรักษาพยาบาลในกรณีฉุกเฉิน ตามระบบการคัดแยกผู้ป่วยฉุกเฉิน (Universal Coverage for Emergency Patients : UCEP)



ตารางข้อมูลรายละเอียดเกี่ยวกับโรงพยาบาลเพื่อจัดทำข้อมูลหลักผู้ขาย (Vendor Code) ของโรงพยาบาลเอกชน

1	2	3	4	5	6	7	8											9						
							ข้อมูลของผู้ขาย											ข้อมูลบัญชีเงินฝากธนาคารของผู้ขาย						
รหัส	uhcode	รหัสผู้ขาย(ตามบัญชีกลาง (ตามแบบ))	ประเภทผู้ขาย	ชื่อสถานพยาบาล (ภาษาไทย)	ชื่อสถานพยาบาล (ภาษาอังกฤษ)	เลขประจำตัวผู้เสียภาษี	อาคาร/ชั้น	บ้านเลขที่	ถนน	ซอย	ตำบล	อำเภอ	จังหวัด	รหัสไปรษณีย์	หมายเลขโทรศัพท์	หมายเลขขาย	หมายเลขช้อ	หมายเลขช้อ	รหัสธนาคาร	ชื่อธนาคาร	สาขา	หมายเลขบัญชีเงินฝาก	ชื่อบัญชีเงินฝาก (ภาษาไทย)	ชื่อบัญชีเงินฝาก (ภาษาอังกฤษ)

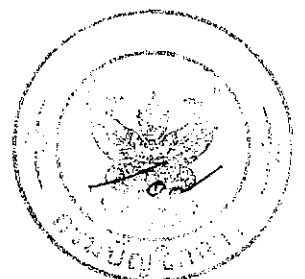


## รายการเอกสารประกอบการจัดทำข้อมูลหลักผู้ขาย

๑. สำเนาใบอนุญาตประกอบกิจการสถานพยาบาล สพ. ๗ และใบอนุญาตให้ดำเนินการสถานพยาบาล สพ. ๑๘
๒. ตัวอย่างลายมือชื่อผู้มีอำนาจลงนามในคำขอเบิกเงินกับกรมบัญชีกลาง (กรณีที่ไม่มีอำนาจในการลงนามเพื่อขอเบิกเงิน จะต้องมีหนังสือมอบอำนาจจากผู้มีอำนาจ) พร้อมสำเนาบัตรประจำตัวประชาชนผู้มอบอำนาจและผู้รับมอบอำนาจ
๓. สำเนาสมุดบัญชีคู่ฝากธนาคาร (เปิดบัญชีในนามโรงพยาบาลเท่านั้นโดยจะเป็นบัญชีออมทรัพย์หรือกระแสรายวันก็ได้)
๔. เอกสารที่แนบในข้อ ๑ - ๓ ให้รับรองสำเนาถูกต้องโดยผู้มีอำนาจเท่านั้น

### หมายเหตุ

- การส่งเอกสารทุกครั้งควรมีหนังสือนำส่งเพื่อให้สารบัญชกรมบัญชีกลางลงเลขรับ ป้องกันการสูญหาย โดยส่งมาที่ กรมบัญชีกลาง กองสวัสดิการรักษายาบาล ถนนพระราม ๖ แขวงสามเสนใน เขตพญาไท กทม. ๑๐๔๐๐
- ขอให้สถานพยาบาลระบุ ชื่อ นามสกุล และเบอร์โทรศัพท์ของผู้ประสานงานของสถานพยาบาล เพื่อความสะดวกรวดเร็วในการติดต่อประสานงาน



โครงสร้างชุดข้อมูลเพื่อใช้ตรวจสอบสิทธิกรณีเจ็บป่วยฉุกเฉิน

ผู้ใช้สิทธิ			ผู้มีสิทธิ			
เลขประจำตัวประชาชน	ชื่อ	สกุล	เลขประจำตัวประชาชน	ชื่อ	สกุล	สังกัด/กรม

