

แนวทางการคัดเลือกข้าราชการพลเรือนและลูกจ้างประจำดีเด่นกรมชลประทาน

๑. คุณสมบัติของผู้ที่จะได้รับการคัดเลือก

- ๑.๑ จะต้องเป็นข้าราชการพลเรือนหรือลูกจ้างประจำ สังกัด กรมชลประทาน
 - ๑.๒ เป็นผู้มีระยะเวลาปฏิบัติราชการต่อเนื่องไม่น้อยกว่า ๕ ปี นับถึงวันที่ ๓๐ กันยายน ของปีที่จะเข้ารับ การคัดเลือก โดยให้นับต่อเนื่องทุกสังกัดที่รับราชการเป็นข้าราชการฝ่ายพลเรือน
 - ๑.๒.๑ กรณีลาออกจากราชการให้เริ่มต้นนับระยะเวลาปฏิบัติราชการใหม่ตั้งแต่วันที่ได้อนุมัติ ให้กลับเข้ารับราชการ
 - ๑.๒.๒ การนับระยะเวลาปฏิบัติราชการให้นับระยะเวลาที่วิเศษรวมเข้ากับระยะเวลาปฏิบัติ ราชการปกติ
 - ๑.๓ ไม่เป็นผู้เคยถูกลงโทษทางวินัยหรืออยู่ระหว่างสอบสวนทางวินัย
 - ๑.๔ ไม่เป็นผู้อยู่ระหว่างการสอบสวนของพนักงานสอบสวนในคดีอาญา หรืออยู่ระหว่างการดำเนิน คดีอาญาในศาล
 - ๑.๕ ไม่เป็นผู้เคยต้องโทษจำคุกโดยคำพิพากษาถึงที่สุดให้จำคุกเว้นแต่โทษสำหรับความผิดที่ได้กระทำ โดยประมาทหรือความผิดลหุโทษ
 - ๑.๖ ไม่เป็นผู้เคยได้รับการคัดเลือกเป็นข้าราชการพลเรือนดีเด่นมาก่อน ตลอดระยะเวลารับราชการ นับต่อเนื่องทุกสังกัดที่รับราชการเป็นข้าราชการฝ่ายพลเรือน
 - ๑.๗ เป็นผู้มีความประพฤติ การปฏิบัติตนชอบด้วยคุณธรรม ศีลธรรม จริยธรรม จรรยาบรรณข้าราชการ เป็นที่ยอมรับของบุคคลในส่วนราชการและสังคม
 - ๑.๘ เป็นผู้ได้รับการยอมรับ ยกย่อง ในสังคม ผู้ร่วมงานอย่างเปิดเผยทั้งต่อหน้าและลับหลัง
 - ๑.๙ เป็นผู้มีความประพฤติปฏิบัติงานในหน้าที่และนอกเหนือหน้าที่ สม่าเสมอ เต็มใจ มีจิตมุ่งผลสัมฤทธิ์ ของงานที่รับผิดชอบ จนมีผลงานปรากฏที่เป็นประโยชน์ต่อส่วนราชการ ประชาชน มากกว่าผู้อื่นอย่างเด่นชัด
 - ๑.๑๐ เป็นผู้มีความผลงานเชิงประจักษ์ ดีเด่น เป็นที่ยอมรับ สมควรได้รับการยกย่อง โดยคำนึงถึงผลการ ปฏิบัติงานในหน้าที่เป็นอันดับแรก ผลงานจากการอุทิศ พุ่เมเท เสียสละ เกิดประโยชน์ยิ่งกับส่วนราชการและ ประชาชน ทั้งนี้อาจปรากฏเป็นผลงานด้านเอกสารที่สืบค้นได้เชิงประจักษ์
- กรณีผลงานของลูกจ้างประจำซึ่งมีข้อจำกัดทางเอกสารเพราะลักษณะงานจะเป็นภาคปฏิบัติให้พิจารณา จากรูปธรรมของผลงานที่ยอมรับจากผู้เกี่ยวข้องเป็นสำคัญ

๒. วิธีการการคัดเลือก

จำแนกกลุ่มของผู้ที่ได้รับการคัดเลือกเป็น ๔ กลุ่ม เพื่อให้เหมาะสม สำหรับการพิจารณา ดังนี้

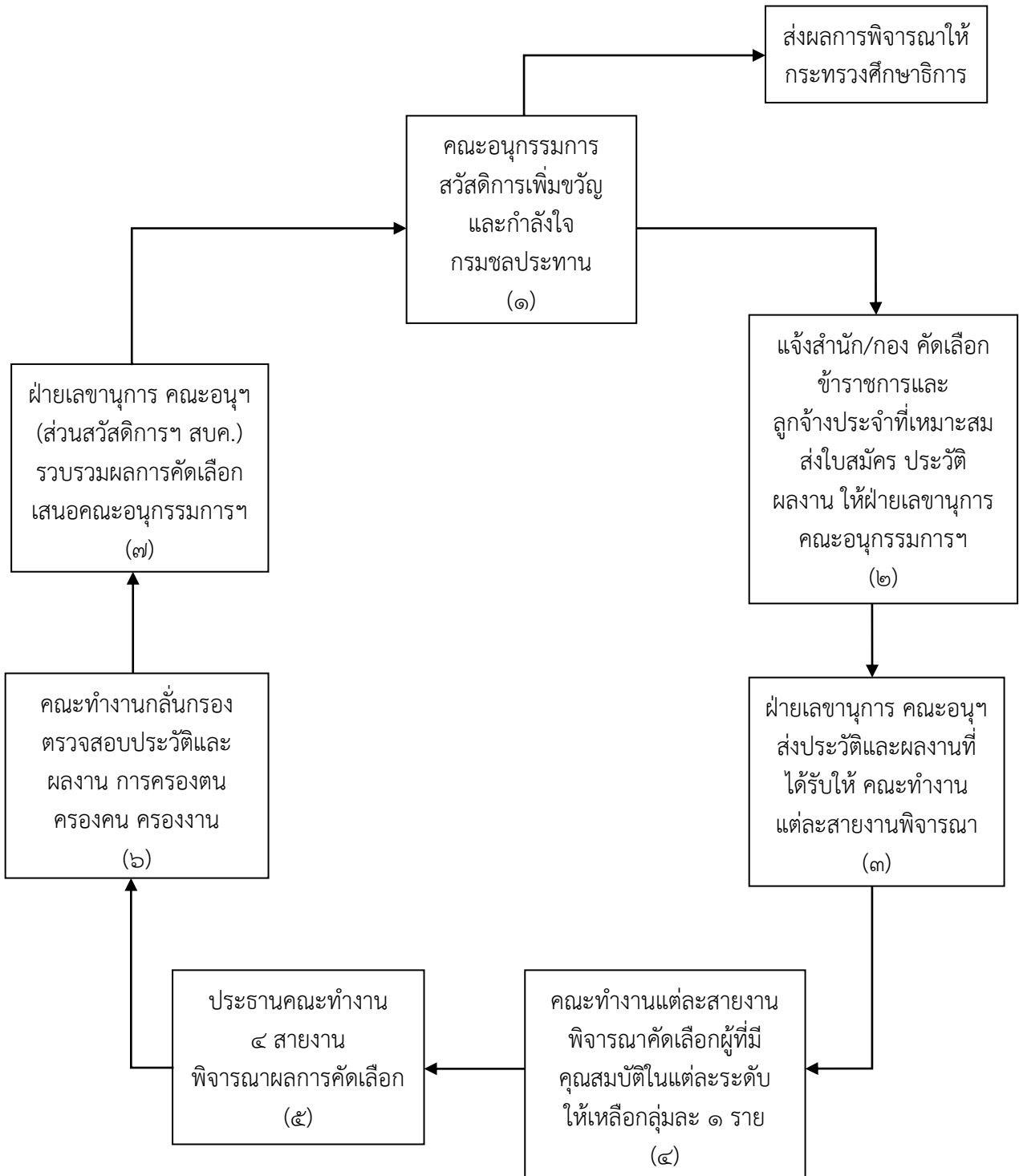
กลุ่มที่	ตำแหน่งประเภทและระดับ ตำแหน่งสูงสุดไม่เกินระดับ ๙ (เดิม)
๑	ตำแหน่งประเภท อำนวยการ ระดับสูง ตำแหน่งประเภท วิชาการ ระดับเชี่ยวชาญ
๒	ตำแหน่งประเภท อำนวยการ ระดับต้น ตำแหน่งประเภท วิชาการ ระดับชำนาญการ ระดับชำนาญการพิเศษ ตำแหน่งประเภท ทั่วไป ระดับอาวุโส
๓	ตำแหน่งประเภท วิชาการ ระดับปฏิบัติการ ตำแหน่งประเภท ทั่วไป ระดับปฏิบัติงาน ระดับชำนาญงาน ระดับทักษะพิเศษ
๔	ลูกจ้างประจำ

- ๒.๑. ให้ผู้สมควรได้รับการคัดเลือก กรอกประวัติและเสนอผลงานตามแบบฟอร์มที่กำหนด
- ๒.๒. ให้ผู้บังคับบัญชาระดับสำนัก/กอง ของผู้สมควรได้รับการคัดเลือกเป็นผู้ประเมินและรับรองผลงาน
- ๒.๓. ให้คณะกรรมการคัดเลือกข้าราชการและลูกจ้างประจำดีเด่นประจำสายงาน ๔ สายงาน คัดเลือกข้าราชการพลเรือนและลูกจ้างประจำในแต่ละสายงาน ตามแนวทางการคัดเลือกข้าราชการพลเรือนให้เหลือเพียงกลุ่มละ ๑ คน รวม ๔ คน และจัดส่งเอกสารผลงาน ดังนี้
- ๒.๓.๑. แบบประวัติ แบบประเมิน และผลงานของผู้ที่ผ่านการคัดเลือก ตัวจริง ๑ ชุด สำเนา ๒๕ ชุด
- ๒.๓.๒. ภาพถ่ายสี (เครื่องแบบปกติขาว) ขนาด ๑ นิ้ว จำนวน ๕ รูป
- ๒.๓.๓. ภาพถ่ายสี ขณะที่ผู้ได้รับการคัดเลือกปฏิบัติหน้าที่ ขนาด ๔x๖ นิ้ว จำนวน ๑ รูป
- ๒.๔. คณะทำงานกลั่นกรอง ตรวจสอบประวัติและผลงาน การครองตน ครองคน ครองงาน ของผู้ที่ได้รับการเสนอชื่อ
- ๒.๕. คณะอนุกรรมการสวัสดิการเพิ่มขวัญและกำลังใจกรมชลประทาน พิจารณาคัดเลือกข้าราชการพลเรือนและลูกจ้างประจำดีเด่น ตามคู่มือการคัดเลือกข้าราชการพลเรือนดีเด่น ตามที่กระทรวงศึกษาธิการกำหนด

สำนัก/กอง กำหนดให้อยู่ในสายงาน ดังนี้

สายงาน	ประธาน	สำนัก/กอง
บริหาร	รธร.	กองการเงินและบัญชี กองพัสดุ สำนักงานเลขานุการกรม กองแผนงาน สำนักกฎหมายและที่ดิน กลุ่มตรวจสอบภายใน กลุ่มพัฒนาระบบบริหาร กองส่งเสริมการมีส่วนร่วมของประชาชน สำนักบริหารทรัพยากรบุคคล สำนักเครื่องจักรกล กองประสานโครงการอันเนื่องมาจากพระราชดำริ
วิชาการ	รธว.	สำนักบริหารโครงการ สำนักวิจัยและพัฒนา สำนักสำรวจด้านวิศวกรรมและธรณีวิทยา สำนักออกแบบวิศวกรรมและสถาปัตยกรรม ศูนย์เทคโนโลยีสารสนเทศและการสื่อสาร
ก่อสร้าง	รธส.	สำนักพัฒนาแหล่งน้ำขนาดใหญ่ กองพัฒนาแหล่งน้ำขนาดกลาง สำนักงานจัดรูปที่ดินกลาง
ส่งน้ำและบำรุงรักษา	รธบ.	สำนักงานชลประทานที่ ๑ - ๑๗ สำนักบริหารจัดการน้ำและอุทกวิทยา

๓. ขั้นตอนการคัดเลือก



คำชี้แจง...

ก. การครองตน หมายถึง ความประพฤติ การปฏิบัติตนชอบด้วยคุณธรรม ศีลธรรม จริยธรรม จรรยาบรรณข้าราชการ เป็นที่ยอมรับของบุคคลในส่วนราชการและสังคม ประกอบด้วยคุณธรรม ควรแก่การยกย่อง โดยพิจารณาจากองค์ประกอบค่านิยมพื้นฐาน ๕ ประการ ดังต่อไปนี้

๑. การพึ่งตนเอง ขยันหมั่นเพียร และมีความรับผิดชอบ

- ๑.๑ มีความวิริยะ อุตสาหะ ในงานหน้าที่ความรับผิดชอบ
- ๑.๒ มีความตั้งใจที่จะทำงานในหน้าที่ให้ประสบความสำเร็จด้วยตนเอง
- ๑.๓ มีความอดทนไม่ย่อท้อต่อปัญหา อุปสรรค
- ๑.๔ มีความรับผิดชอบต่อตนเอง ครอบครัว และผู้อื่น

๒. การประหยัดและเก็บออม

- ๒.๑ รู้จักใช้จ่ายตามควรแห่งฐานะ
- ๒.๒ รู้จักใช้ทรัพย์สินของทางราชการให้เป็นประโยชน์และประหยัด
- ๒.๓ รู้จักมัธยัสถ์และเก็บออม เพื่อสร้างฐานะตนเองและครอบครัว
- ๒.๔ รู้จักดูแล บำรุง และรักษาทรัพย์สินของตนเองและส่วนรวม

๓. การรักษาระเบียบวินัยและเคารพกฎหมาย

- ๓.๑ เป็นผู้รักและปฏิบัติตามระเบียบและกฎหมายที่กำหนดไว้
- ๓.๒ ประพฤติและปฏิบัติตน อันอาจเป็นตัวอย่างแก่บุคคลโดยทั่วไป
- ๓.๓ เชื่อฟัง และให้ความเคารพต่อผู้บังคับบัญชา
- ๓.๔ เป็นผู้ตรงต่อเวลา

๔. การปฏิบัติตามคุณธรรมของศาสนา

- ๔.๑ ละเว้นต่อการประพฤติชั่วและไม่ลุ่มหลงอบายมุข
- ๔.๒ เอื้อเฟื้อเผื่อแผ่ เสียสละ เห็นแก่ประโยชน์ส่วนรวม
- ๔.๓ มีความซื่อสัตย์ สุจริตต่อตนเองและผู้อื่น
- ๔.๔ มีความเมตตา กรุณา โอบอ้อมอารีต่อบุคคลอื่นโดยทั่วไป

๕. การมีความจงรักภักดีต่อชาติ ศาสนา และพระมหากษัตริย์

- ๕.๑ ส่งเสริม สนับสนุนระบอบประชาธิปไตย และปฏิบัติตามนโยบายของทางราชการ

และรัฐบาล

- ๕.๒ เข้าร่วมในศาสนกิจและทำนุบำรุงศาสนา

- ๕.๓ ปฏิบัติตนเป็นพลเมืองดี เช่น ป้องกันประเทศ เสียภาษี เคารพกฎหมาย เป็นต้น

๕.๔ มีความจงรักภักดีและเทิดทูนในสถาบันพระมหากษัตริย์ เช่น ปฏิบัติตนเป็นพลเมืองดีตามพระบรมราโชวาท หรือเข้าร่วมพิธีในโอกาสสำคัญอย่างสม่ำเสมอ เป็นกิจวัตรปกติ เป็นต้น

ข. การครองคน หมายถึง เป็นบุคคลที่ได้รับการยอมรับ ยกย่อง ในเพื่อน ในสังคมร่วมงานอย่างเปิดเผย ทั้งต่อหน้าและลับหลัง มีความสามารถในการติดต่อสัมพันธ์กับผู้อื่น สามารถจูงใจให้เกิดการยอมรับและให้ความร่วมมือ โดยพิจารณาจากองค์ประกอบ ดังต่อไปนี้

๑. ความสามารถในการประสานสัมพันธ์และสร้างความเข้าใจอันดีกับผู้บังคับบัญชา เพื่อนร่วมงาน ผู้ใต้บังคับบัญชา และผู้มาติดต่องาน

- ๑.๑ เป็นผู้มีมนุษยสัมพันธ์ดี
- ๑.๒ ยอมรับฟังความคิดเห็นของผู้อื่น
- ๑.๓ กล้าและรับผิดชอบในสิ่งที่ได้กระทำ
- ๑.๔ มีน้ำใจ ช่วยเหลือ และให้ความร่วมมือในการปฏิบัติงาน

๒. ความสามารถในการร่วมงานเป็นกลุ่ม สามารถจูงใจให้เกิดการยอมรับและให้ความร่วมมือ

- ๒.๑ ให้ความเห็น ปรีกษา และเสนอแนะในงานที่ตนรับผิดชอบ
- ๒.๒ การมีส่วนร่วมในงานที่รับผิดชอบ
- ๒.๓ ยอมรับและฟังความคิดเห็นของผู้ร่วมงาน
- ๒.๔ มีความสามารถในการคิดและเสนอเหตุผล
- ๒.๕ สามารถปฏิบัติงานเต็มที่ตามความรู้ ความสามารถ
- ๒.๖ เปิดโอกาสให้ทุกคนร่วมแสดงความคิดเห็น

๓. ให้บริการแก่ผู้มาติดต่องานด้วยความเสมอภาค แนะนำสิ่งที่เป็นประโยชน์

- ๓.๑ มีความสำนึกและถือเป็นที่ที่จะต้องให้บริการ
- ๓.๒ ช่วยเหลือ แนะนำในสิ่งที่ดี ตลอดจนให้ข้อมูลข่าวสารที่เป็นประโยชน์
- ๓.๓ ให้การบริการด้วยความเต็มใจ และเสมอภาคกันทุกระดับ
- ๓.๔ มีอัธยาศัยดี เป็นกันเอง และสุภาพต่อทุกคน

๔. การเป็นผู้มีความเป็นธรรมทั้งต่อตนเองและต่อผู้อื่น

- ๔.๑ ประพฤติและปฏิบัติตามหลักเกณฑ์ กฎ ระเบียบ วิธีการที่กำหนด
- ๔.๒ ถือประโยชน์ของทางราชการหรือส่วนรวมเป็นที่ตั้ง
- ๔.๓ ตัดสิน วิวินิจฉัย หรือแก้ปัญหาโดยใช้เหตุผล

๕. การเสริมสร้างความสามัคคีและร่วมกิจกรรมของหมู่คณะ ทั้งในและนอกหน่วยงาน

- ๕.๑ ให้ความร่วมมือ หรือเข้าร่วมกิจกรรมที่จัดขึ้น
- ๕.๒ เสนอแนะข้อคิดเห็นที่เป็นประโยชน์ต่องาน
- ๕.๓ ให้ความสำคัญ ยกย่อง หรือให้เกียรติแก่ผู้ร่วมงาน

ค. การครองงาน หมายถึง ประพฤติปฏิบัติงานในหน้าที่และนอกเหนือหน้าที่ สม่ำเสมอ เต็มใจ มีจิตมุ่งผลสัมฤทธิ์ของงานที่รับผิดชอบ จนมีผลงานปรากฏที่เป็นประโยชน์ต่อส่วนราชการ ประชาชน มากกว่าผู้อื่นอย่างเด่นชัด มีความสามารถปฏิบัติงานในหน้าที่และงานที่ได้รับมอบหมายอย่างดี โดยพิจารณาจากองค์ประกอบดังต่อไปนี้

๑. ความรับผิดชอบต่อหน้าที่

- ๑.๑ ศึกษา ค้นคว้า หาความรู้ที่จำเป็นต้องใช้ในการปฏิบัติงานอยู่เสมอ
- ๑.๒ มีความตั้งใจปฏิบัติงานให้ได้รับความสำเร็จ
- ๑.๓ สนใจและเอาใจใส่งานที่รับผิดชอบ
- ๑.๔ ปฏิบัติงานในหน้าที่ความรับผิดชอบและที่ได้รับมอบหมายอย่างมีประสิทธิภาพ
- ๑.๕ ให้ความร่วมมือและช่วยเหลือในการปฏิบัติงาน

๒. มีความรู้ ความสามารถ และความพึงพอใจในการปฏิบัติงาน

- ๒.๑ มีความรู้และเข้าใจหลักเกณฑ์ วิธีการ ระเบียบ กฎ ข้อบังคับ มติ กฎหมาย และนโยบาย
- ๒.๒ มีความสามารถในการนำความรู้ที่มีอยู่ไปใช้ในการปฏิบัติงานได้เป็นอย่างดี
- ๒.๓ มีความสามารถในการแก้ปัญหา และมีปฏิภาณ ไหวพริบ ในการปฏิบัติงาน
- ๒.๔ รักและชอบที่จะปฏิบัติงานในหน้าที่ความรับผิดชอบ หรืองานที่ได้รับมอบหมายด้วยความเต็มใจ

๓. ความคิดริเริ่มสร้างสรรค์และปรับปรุงงาน

- ๓.๑ มีความสามารถในการคิดริเริ่ม หาหลักการ แนวทาง วิธีการใหม่ๆ มาใช้ประโยชน์ในการปฏิบัติงาน
- ๓.๒ มีความสามารถในการปรับปรุงงานให้มีประสิทธิภาพยิ่งขึ้น
- ๓.๓ มีความสามารถในการทำงานที่ยาก หรืองานใหม่ให้สำเร็จเป็นผลดี

๔. ความพากเพียรในการทำงาน และมีผลงานที่เป็นที่น่าพอใจ

- ๔.๑ มีความกระตือรือร้น ต้องการที่จะปฏิบัติงานที่ได้รับมอบหมายจนสำเร็จ
- ๔.๒ มีความขยันหมั่นเพียร เสียสละ และอุทิศเวลาให้แก่ราชการหรืองานที่รับผิดชอบ
- ๔.๓ ได้รับการยกย่องในความสำเร็จของงาน
- ๔.๔ สามารถปฏิบัติงานในภาวะที่มีข้อจำกัดได้อย่างมีประสิทธิภาพ เช่น ขาดแคลนวัสดุ อุปกรณ์ หรือ อัตรากำลัง เป็นต้น

๕. การคำนึงถึงประโยชน์ของส่วนรวมและประชาชน

- ๕.๑ การปฏิบัติงานยึดหลักผลประโยชน์ของส่วนรวมและประชาชน
- ๕.๒ การดำเนินงานสอดคล้องหรือเป็นไปตามความต้องการของส่วนรวมและประชาชน
- ๕.๓ ใช้วัสดุ อุปกรณ์และสาธารณูปโภคได้อย่างประหยัดและเหมาะสม
- ๕.๔ ร่วมมือ ช่วยเหลือ และประสานงานระหว่างราชการกับประชาชน

ง. ผลงานดีเด่น หมายถึง มีผลงานเชิงประจักษ์ ดีเด่น เป็นที่ยอมรับ สมควรได้รับการยกย่อง ให้หมายรวมถึงผลการปฏิบัติงานในหน้าที่เป็นอันดับแรก ผลงานจากการอุทิศทุ่มเท เสียสละ เกิดประโยชน์ยิ่งกับส่วนราชการและประชาชน ทั้งนี้อาจปรากฏเป็นผลงานด้านเอกสารที่สืบค้นได้เชิงประจักษ์ และ/หรือ ผลการปฏิบัติหน้าที่ของลูกจ้างประจำ เป็นผลงานดีเด่นที่ได้รับความนิยมเป็นที่ยอมรับและปรากฏผลเด่นชัด เช่น โล่รางวัล เกียรติบัตร และอื่นๆ โดยพิจารณาจากองค์ประกอบ ดังต่อไปนี้

๑. ผลงานที่ปฏิบัติเกี่ยวกับหน้าที่ความรับผิดชอบ
 - ๑.๑ เอาใจใส่ ดูแล การบริการประชาชน
 - ๑.๒ งานที่ปฏิบัติสำเร็จด้วยความเรียบร้อย
 - ๑.๓ ปฏิบัติงานด้วยความรวดเร็ว ไม่ล่าช้า ทันตามกำหนด
๒. ผลงานดังกล่าวเป็นประโยชน์ต่อราชการและสังคม
 - ๒.๑ เป็นผลงานที่ทางราชการได้รับประโยชน์
 - ๒.๒ ประชาชนได้รับประโยชน์จากผลงานที่ปฏิบัติงาน
 - ๒.๓ ใช้งบประมาณของทางราชการน้อยแต่ได้รับประโยชน์มาก
๓. เป็นผลงานบริการประชาชนที่สามารถใช้เป็นตัวอย่างแก่บุคคลอื่นได้
 - ๓.๑ ผลงานเป็นที่ยอมรับนับถือแก่บุคคลอื่น
 - ๓.๒ เป็นลักษณะผลงานที่ปรากฏให้เห็นชัดเจน
 - ๓.๓ บุคคลอื่นสามารถนำไปใช้เป็นตัวอย่างได้
๔. เป็นผลงานที่เกิดจากความคิดริเริ่มสร้างสรรค์
 - ๔.๑ มีความคิด ริเริ่ม การพัฒนางาน
 - ๔.๒ นำเทคนิค วิธีการใหม่ๆ มาใช้ในการปฏิบัติงาน
 - ๔.๓ ผลการปฏิบัติงานเกิดการพัฒนาที่ดีขึ้น
๕. เป็นผลงานที่ต้องปฏิบัติด้วยความเสียสละ วิริยะ อุทิศตน
 - ๕.๑ ปฏิบัติงานในเวลาราชการโดยไม่บกพร่อง
 - ๕.๒ อุทิศตนปฏิบัติงานนอกเหนือเวลาราชการ
 - ๕.๓ มีความพากเพียรพยายามในการทำงาน

หมายเหตุ

๑. ใช้หลักเกณฑ์เดียวกับ คู่มือการคัดเลือกข้าราชการพลเรือนดีเด่น ประจำปี พ.ศ.๒๕๕๗
๒. กรณีกระทรวงศึกษาธิการ มีการปรับปรุงคู่มือการคัดเลือกฯ ประจำปี พ.ศ.๒๕๕๘ ให้พิจารณาหลักเกณฑ์ตามคู่มือการคัดเลือกฯ ตามที่กระทรวงศึกษาธิการกำหนด